

Posible híbrido entre *Phylloscopus collybita tristis* y *Phylloscopus collybita abietinus* en el delta del Llobregat

Ferran López

ferranlopez@hotmail.com

Resumen

Durante febrero de 2016 se encontró cantando un ejemplar de mosquitero que difería en su canto de los habituales mosquiteros comunes nominales *Phylloscopus collybita collybita*. El análisis de las grabaciones de sus voces sugiere que podría tratarse de un ave emitiendo un canto mixto entre *Phylloscopus collybita tristis* y *Phylloscopus collybita abietinus*.

Summary

During February 2016 was found a singing *Phylloscopus* warbler with a song which differed from the normal song uttered by the Common Chiffchaff *Phylloscopus collybita collybita* present at the area. The examination of the sound-recordings obtained from that bird suggests it could be a possible mixed song between a Siberian Chiffchaff *Phylloscopus collybita tristis* and a Common Chiffchaff *Phylloscopus collybita abietinus*.

Introducción

A partir de la segunda quincena de febrero empiezan a notarse los primeros movimientos de los mosquiteros comunes *Phylloscopus collybita* en Cataluña. Desde estas fechas, coincidiendo con los días más favorables y mayormente durante las jornadas con poco viento, no es difícil escuchar los primeros cantos y reclamos. El día 25 de febrero, durante una jornada laboral en el interior de las reservas dels Espais Naturals del riu Llobregat, llamó la atención uno de los cantos que se podían escuchar por los alrededores de la pequeña laguna de ca l'Arana. Al acercarme, pude comprobar con mayor precisión que el mosquitero que estaba escuchando emitía la parte final de su canto de un modo que difería notablemente del habitual del mosquitero común nominal (*Phylloscopus collybita collybita*). Consciente de la variabilidad en las voces por parte del taxón nominal (Copete & López 2013), localicé al ejemplar para observarlo detenidamente. El presente individuo mostraba cierto cambio de ritmo y la inclusión de notas que recordaban al canto del mosquitero común siberiano *P. c. tristis* pero, al mismo tiempo, mantenía similitudes con *P. collybita* en el inicio del mismo. Tras conseguir fotografiarlo a una distancia de unos siete metros, pude comprobar que morfológicamente era parecido a lo que sería un *collybita/abietinus*. Se obtuvieron además grabaciones del canto mediante un micrófono Edutige acoplado a un teléfono móvil Iphone 5C. Esas grabaciones de campo fueron enviadas directamente a José Luis Copete, que sugirió de forma inmediata que podía tratarse de un ave con canto mixto como los obtenidos por Irina Marova en la zona de intergradación entre *abietinus* y *tristis* al este de los Urales. Posteriormente, J. L. Copete envió al autor una serie de esas grabaciones para comparación con el caso actual.

Identificación y análisis

Morfológicamente no difiere a lo esperado en el taxón nominal o al de Europa oriental. Ambas subespecies son similares y por lo general la dificultad para separarlos llega hasta al extremo de que no sería recomendable identificar con seguridad las observaciones llevadas a cabo en el campo sin que los ejemplares no hayan sido capturados, examinados en mano aplicando alguna de las fórmulas biométricas para su discriminación (Copete & López 2013). Sin embargo, este posible híbrido ofrecía algunas características propias de *tristis* y otras que podrían ser aplicables a *abietinus*. Aunque no de un modo muy acentuado, era posible apreciar la coloración de sus cobertoras auriculares, de un color ocre marrónáceo, carácter propio de *tristis*. Por el contrario, *abietinus* no debería presentar estos tonos o a lo sumo un ligero moteado ocre mezclado con tonos oliva. Los tonos ocre eran más o menos evidentes en función de la imagen y posición del pájaro, entre ocre aparentemente limpio o un ligero tono ocre con cierto tono oliva (ver foto 1 y compararlo con la foto 2).



Foto 1 (izquierda): Detalle de la coloración ocre de las auriculares del posible híbrido *tristis* x *abietinus*. Delta del Llobregat 25.02.2016 © Ferran López

Foto 2 (derecha): Mosquitero común siberiano *P. c. tristis* fotografiado en las marisma del Remolar el pasado 22.04.2013. En comparación, nótese la coloración ocre más “limpio” de las auriculares. Este ejemplar pudo ser observado en abril de 2013 en el delta del Llobregat y pudo ser identificado con seguridad gracias a su canto. © Ferran López.

La coloración de las partes superiores eran de un color algo más pálido y grisáceo con menos tonos amarillo y pardo-oliva. Esta característica podría corresponder a lo esperado en *abietinus*, teniendo en cuenta una gran variación entre individuos de la misma subespecie o a la tendencia clinal de las aves situadas geográficamente más al este y norte de su distribución. Las partes inferiores son claras con algunos tonos amarillos entremezclados, similares a lo observado en un taxón nominal. Estructuralmente su apariencia era algo más alargada, con una proyección de primarias ligeramente superior respecto a *P. c. collybita*, aunque estas características deberían haber sido contrastadas capturando el pájaro y tomando las medidas biométricas para eliminar errores de apreciación.

Todas estas características intermedias podrían sugerir que se trataba de un híbrido entre *tristis* y *abietinus*. El hecho de no haber podido capturar el ejemplar y haber extraído muestras de sangre, dificulta enormemente la posibilidad de asegurar el caso, dejando como única posible comparación visual las pruebas gráficas que se muestran a continuación (ver fotos 3, 4, 5 y 6).



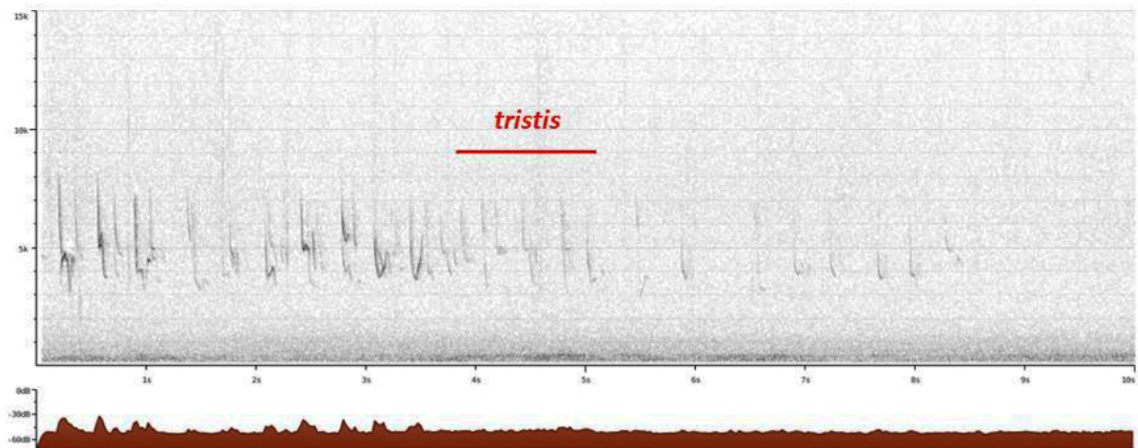
Fotos 3 y 4. Estructura general del pájaro y proyección de primarias. Delta del Llobregat 25.02.2016. © Ferran López



Fotos 5 y 6. Partes inferiores similares a *P. c. collybita* y *P. c. abietinus*. Delta del Llobregat 25.02.2016. © Ferran López

Mucho más relevantes fueron las grabaciones del canto que pudieron registrarse en el mismo momento de la observación. Sin estas grabaciones no hubiese sido posible determinar con un mínimo de rigor su identificación. En ellas es posible escuchar lo que se denominaría un individuo “bilingüe”. Estos ejemplares son capaces de emitir cantos propios de *abietinus* y *tristis*. En este caso concreto, los cantos registrados serían emitidos de un modo alternativo. Durante la primera parte del canto muestra el canto normal de *Phylloscopus c. collybita/abietinus* pero inmediatamente después, el canto varía y se acelera, recordando entonces al canto de *Phylloscopus c. tristis*. En resumen, mezcla en el mismo canto las dos subespecies de un modo “ordenado”, en primer lugar el canto de *collybita/abietinus* y posteriormente el de *tristis* (ver sonograma 317871).

En esta grabación www.xeno-canto.org/317871 es posible escuchar, a partir del segundo 11, lo que sería el canto de *collybita/abietinus* y a partir del segundo 15 hasta el 21, la parte correspondiente al canto similar al de *tristis*.



Sonograma 317871. *Phylloscopus c. collybita/abietinus* x *Phylloscopus c. tristis*. Delta del Llobregat, Barcelona. 25.02.2016. Ferran López. Extraído de la web www.xeno-canto.org.

A partir del segundo 29 de esta segunda grabación www.xeno-canto.org/317866 es posible escuchar un canto tipo *tristis* algo más irregular y menos definido.

Y una tercera grabación, www.xeno-canto.org/317874 donde a partir del segundo 11 también es posible escuchar partes del canto similares a los que muestra la subespecie siberiana *tristis*.

Existen otros casos similares al anteriormente expuesto del delta del Llobregat, donde también pudieron registrar el canto mixto y que pueden ser útiles a modo de comparación. Durante el mes de octubre en las islas Scilly, Inglaterra, James Packer grabó uno de estos aparentes cantos mixtos entre *collybita* y *tristis* <https://soundcloud.com/somersetbirder/siberian-chiffchaff>.

Otros registros recientes muestran la complejidad de estos casos. Algunos individuos identificados como *tristis* por su plumaje y que durante su invernada mostraban anomalías en su reclamo, mucho más similares a *collybita* <http://steveblain.blogspot.com.es/2014/01/iffy-chiffy.html>, resultaron cantar más tarde como *tristis*. Además, una vez analizados sus sonogramas revelaron la presencia de notas tipo *abietinus/collybita* <http://deanar.org.uk/tristis/casestudy3.htm> mostrando hasta qué punto existe variación en este tipo de cantos mixtos.

En la web de A. R. Dean www.deanar.org.uk se encuentran otros ejemplos de estos casos mixtos. Una de las grabaciones que más se asemeja al individuo del delta del Llobregat sea la siguiente:

<http://deanar.org.uk/tristis/soundfiles/Coton2014/Fullsequence.mp3>

En el artículo publicado en 2008 en la revista finlandesa *Alula*, se expone un interesante análisis sobre los pájaros con cantos mixtos en la parte sur de la República de Komi, Rusia (Lindholm 2008). En él se muestran las diferencias morfológicas entre *tristis* y *abietinus*, se comparan mediante sonogramas ambos taxones y también los cantos mixtos <http://www.elisanet.fi/antero.lindholm/Muuta/AlulaChiffchaff.pdf>.

Agradecimientos

En primer lugar agradecer a José Luis Copete toda la ayuda prestada, tanto en los aspectos sobre la identificación como en la labor bibliográfica. También agradecer al Consorci per a la Protecció i la Gestió dels Espais Naturals del Delta del Llobregat, órgano gestor de estos espacios protegidos. Y por último, a Maria Cabau a quien le he robado las horas necesarias para llevar a cabo este artículo.

Bibliografía

Copete, J. L. & López, F. 2013. Identificación de subespecies en el mosquitero común (*Phylloscopus collybita collybita*, *P. c. abietinus*, *P. c. tristis*, *P. c. brevirostris*, *P. c. caucasicus* y *P. c. menzbieri*). Pp. 101-116. En: Rodríguez, N., García, J., Copete, J. L. (Coord). *El mosquitero ibérico*. Grupo Ibérico de Anillamiento. León.

Lindholm, A. 2008. Mixed song of Chiffchaffs in Northern Russia. *Alula* 14(3): 108-115.

Marova, I. M., Shipilina, D. A., Fedorov, V. V. & Ivanitskii, V. V. 2013. Siberian and east-European Chiffchaffs: geographical distribution, morphological features, vocalization, phenomenon of mixed singing, and evidences of hybridization in sympatry zone. Pp. 119-139. En: Rodríguez, N., García, J., Copete, J. L. (Coord). *El mosquitero ibérico*. Grupo Ibérico de Anillamiento. León.